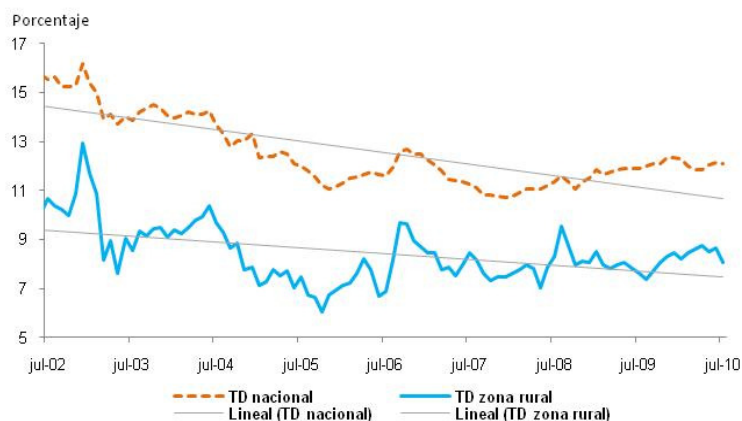




Entre mayo y julio de 2010 la tasa de desempleo rural fue de 8,2%

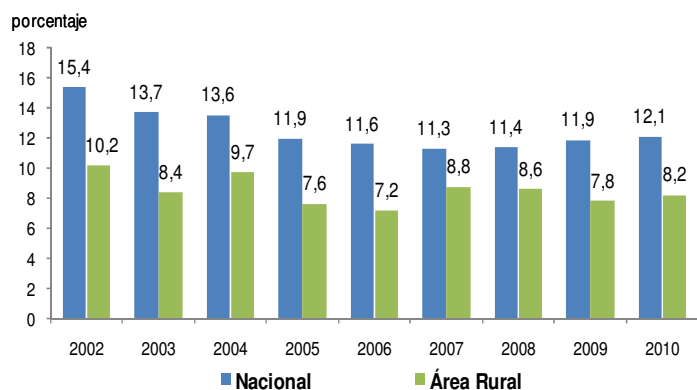
El panorama del mercado laboral conserva una tendencia a la baja de la tasa de desempleo (TD). En la actualidad contamos con una tasa de un dígito e inferior a la de 9,5% presentada en el mes de agosto de 2008.

Gráfico 1: Tasa de Desempleo (TD)
(Trimestre móvil, series desestacionalizadas)



Fuente: DANE; cálculos MADR. DPS

Gráfico 2: Tasa de desempleo nacional y rural
(Trimestre móvil mayo-julio)



Fuente: DANE

De acuerdo con los resultados de la Gran Encuesta Integrada de Hogares realizada por el DANE, en el trimestre mayo– julio de 2010 la TD en el total nacional fue de 12,1%, 0,2 puntos porcentuales (pp) más que en el mismo periodo del año anterior. La TD en la zona rural se ubicó en 8,2%, 0,4 pp por encima de la registrada en el mismo período en 2009 (7,8%).

Sin embargo al observar la tendencia desde 2002, se puede deducir que la TD rural ha disminuido, estabilizándose desde 2007 a excepción del pico ya corregido de agosto de 2008.

Indicadores Nacionales

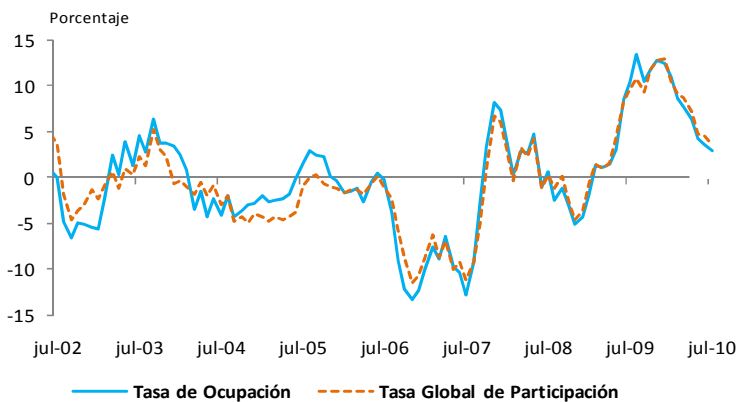
(Julio 2010):

- Tasa de Desempleo: 12,6%.
- Tasa de Ocupación: 54,7%.
- TGP: 62,6%.
- Tasa Subempleo Objetivo: 13,0%.
- Tasa Subempleo Subjetivo: 34,2%.

Gran parte del aumento en el desempleo se explica por el aumento de la tasa global de participación.

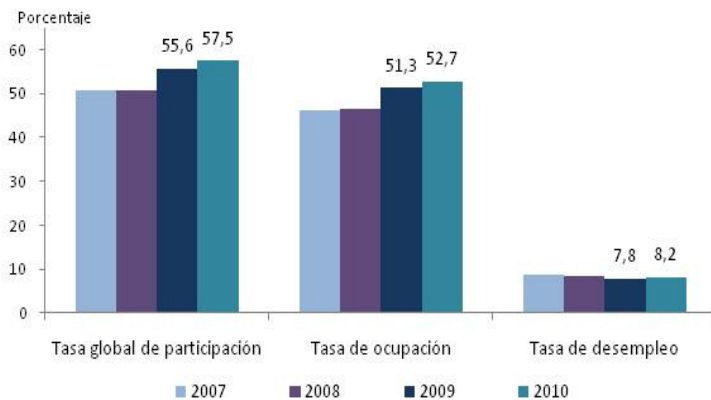
Desde finales de 2006, se presenta un aumento persistente en el nivel de participación en la zona rural. Este aumento ha ido de la mano de la creación de empleo, es decir, que a pesar de que se han creado nuevos puestos de trabajo, la participación también ha aumentado, lo que no permite que ésta se refleje en la disminución de la TD.

Gráfico 3: Participación y ocupación en zona rural, variación absoluta anual (Trimestre móvil, series desestacionalizadas)



Fuente: DANE - Cálculos MADR, DPS

Gráfico 4: Participación y ocupación en zona rural, variación absoluta anual (Trimestre móvil mayo-julio)



Fuente: DANE

De esta manera, el incremento de la TD se explica en gran parte por el aumento sostenido de la tasa global de participación desde finales de 2008.

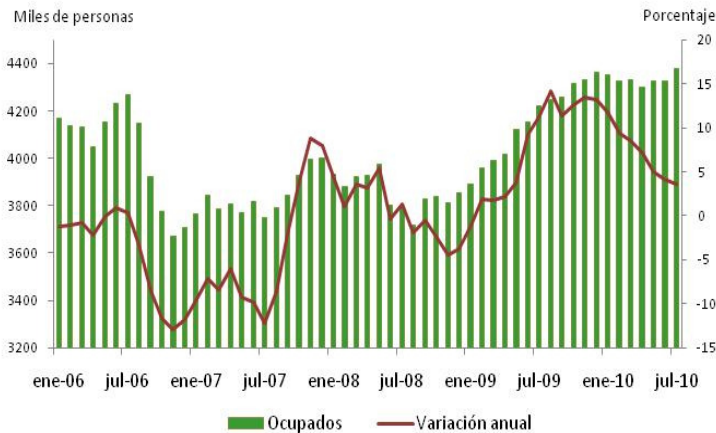
Aunque se crearon más de 148 mil nuevos empleos para el trimestre mayo-julio de 2010, representando un aumento de 3,6% en el número de personas ocupadas respecto al mismo trimestre del año anterior, este efecto se anula con el aumento de la tasa global de participación en 1,9 pp, la cual se situó en 57,5%, cifra record desde 2005. Por su parte, la tasa de ocupación en la zona rural creció 1,5 pp, pasando de 51,3% en el trimestre mayo-julio 09, a 52,7% en el trimestre mayo-julio 10, y reflejando la creación de nuevos puestos de trabajo.

La tasa global de participación nacional es la más alta presentada desde 2001, situándose en 62,5% para el trimestre mayo-julio 10, 1,02 pp superior al mismo período en 2009.

En la zona rural, el número de ocupados en agricultura ascendió a 2,76 millones

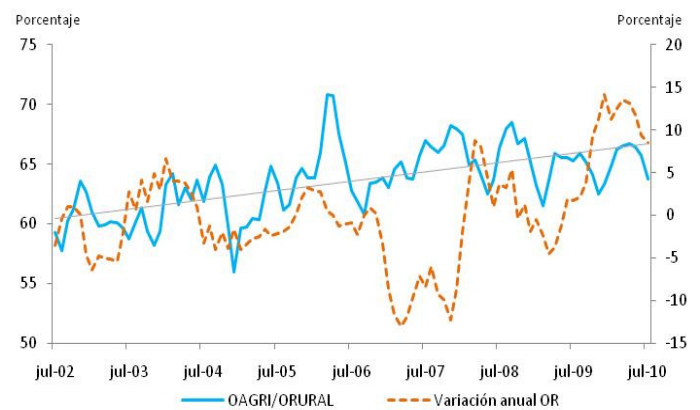
Desde inicios de 2009 se observa una variación positiva en la ocupación en la zona rural (gráfico 5). Además, desde 2002 se presenta una tendencia positiva en la participación de los ocupados en el sector agropecuario como proporción de los ocupados en el sector rural (gráfico 6).

Gráfico 5: Ocupados zona rural, variación absoluta anual (Trimestre móvil, series desestacionalizadas)



Fuente: DANE - Cálculos MADR, DPS

Gráfico 6: Participación del sector agrícola en la ocupación rural (Trimestre móvil, series desestacionalizadas)



Fuente: DANE - Cálculos MADR, DPS

El buen comportamiento del nivel de ocupación en zona rural, con crecimientos positivos desde febrero de 2009, ha sido jalonado por la generación de nuevos empleos en el sector agrícola. Como se observa en el gráfico 6, el porcentaje de ocupados en zona rural dedicados a actividades del sector agrícola, pesca, ganadería, caza y silvicultura, ha tenido un aumento considerable, y desde septiembre de 2004 ha representado más del 60% de los ocupados en zona rural. Aunque su comportamiento es variable, la tendencia es positiva y sostenida.

Por otra parte, desde enero de 2009 se generó un aumento del número de personas ocupadas en la zona rural, y desde principios de 2010 el número de ocupados se ha mantenido estable y superior a 4,3 millones de empleos (gráfico 5).

Analizando el trimestre mayo-julio, se observa que el número de ocupados en el sector agrícola aumentó 3,8%, pasando de 2,66 millones de empleos en 2009 a 2,74 millones en el mismo período de 2010. Representando así, el sector con mayor contribución a la generación de empleo en la zona rural, seguido por el comercio, hoteles y restaurantes, que para este período tiene una disminución de 4,2%.

En la zona urbana el comportamiento del empleo agrícola también es positivo. Se generaron 31 mil nuevos empleos entre mayo-julio de 2010 para el sector agrícola, que representa un aumento del 4.7% respecto al mismo periodo en 2009.

En el trimestre mayo- julio 10, el incremento en los ocupados del sector agropecuario tanto en zona rural como urbana, ascendió a 133 mil, lo que representa el 23,8% del total de nuevos empleos generados a nivel nacional .

El sector agrícola en zona rural, generó 102 mil nuevos empleos

El sector de agricultura, pesca, ganadería, caza y silvicultura generó más de 101 mil nuevos empleos durante el segundo trimestre de 2010. (Cuadro 1).

**Cuadro 1: Ocupados Zona Rural por Rama de Actividad
(Trimestre móvil mayo—julio)**

Ramas de Actividad	2009	2010	Var Absoluta	Var Anual %	Participación %	Contribución %
Agricultura, pesca, ganadería, caza y silvicultura	2,657,628	2,759,206	101,578	3.8	64.0	2.4
Comercio, hoteles y restaurantes	458,436	438,983	-19,453	-4.2	10.2	-0.5
Servicios, comunales, sociales y personales	351,088	367,194	16,106	4.6	8.5	0.4
Industria manufacturera	251,041	277,286	26,245	10.5	6.4	0.6
Explotación de Minas y Canteras	147,135	151,390	4,255	2.9	3.5	0.1
Transporte, almacenamiento y comunicaciones	130,167	142,019	11,852	9.1	3.3	0.3
Construcción	94,765	111,639	16,874	17.8	2.6	0.4
Actividades Inmobiliarias	68,290	48,959	-19,331	-28.3	1.1	-0.5
Suministro de Electricidad Gas y Agua	4,255	10,998	6,743	158.5	0.3	0.2
Intermediación financiera	1,098	5,680	4,582	417.3	0.1	0.1
No informa	1,726	440	-1,286	-74.5	0.0	0.0
TOTAL	4,165,629	4,313,795	148,166	3.6	100.0	3.6

**Cuadro 2: Ocupados Zona Rural por Posición Ocupacional
(Trimestre móvil mayo-julio)**

Posición Ocupacional	2009	2010	Var absoluta	Var Anual %	Participación %	Contribución %
Cuenta propia	2,003,857	2,105,192	101,335	5.1	48.8	2.4
Empleado particular	741,708	799,703	57,994	7.8	18.5	1.4
Jornalero o Peón	666,719	649,063	-17,656	-2.6	15.0	-0.4
Trab familiar sin remuneración	324,535	327,861	3,326	1.0	7.6	0.1
Patrón o empleador	228,092	219,982	-8,110	-3.6	5.1	-0.2
Empleado doméstico	85,876	98,744	12,867	15.0	2.3	0.3
Trabajador sin remuneración en otras empresas	39,085	55,706	16,621	42.5	1.3	0.4
Empleado del gobierno	72,376	50,900	-21,476	-29.7	1.2	-0.5
Otro	3,380	6,643	3,263	96.5	0.2	0.1
TOTAL	4,165,629	4,313,795	148,166	3.6	100.0	3.6

Por posición ocupacional la mayor contribución en el incremento del total de ocupados en la zona rural la tuvieron trabajador cuenta propia (2,4%) y patrón o empleador (1,4%). (Cuadro 2).